
**전국개인택시공제조합
WAS 고도화사업 제안요청서**

2024. 06.

목 차

I. 사업개요

- 1. 개 요 1
- 2. 사업범위 1

II. 제안대상 소개

- 1. 시스템 운영개념 및 체제소개 2
- 2. 사업관리계획 4

III. 제안요구내용

- 1. 개 요 6
- 2. 기본 요구내용 6
- 3. 상세 요구사항 개요 6
- 4. 상세요구사항 7
 - 가. 공통/일반 요구사항 7
 - 나. 시스템 장비구성 요구사항 9

IV. 제안조건 및 제안서 평가

- 1. 개 요 16
- 2. 입찰 참가자격 조건 16
- 3. 사업자 선정방식 16
- 4. 제안서 평가 17

I. 사업 개요

1. 개요

- 가. 목적 : 단일 운영중인 WAS를 이중화 구성하여 업무 연속성을 보장하기 위한 고도화 사업
- 나. 사업명 : WAS 고도화 사업
- 다. 사업기간 : 2024. 06. ~ 2024. 09
- 라. 사업예산 : 2억 9천 2백만원
- 마. 계약방법 : 공개입찰을 통한 전체금액의 예정가격 이하에서 최저가 응찰업체와 계약 체결
(제안사 평가 및 입찰참가 조건에 부합하여야 함)

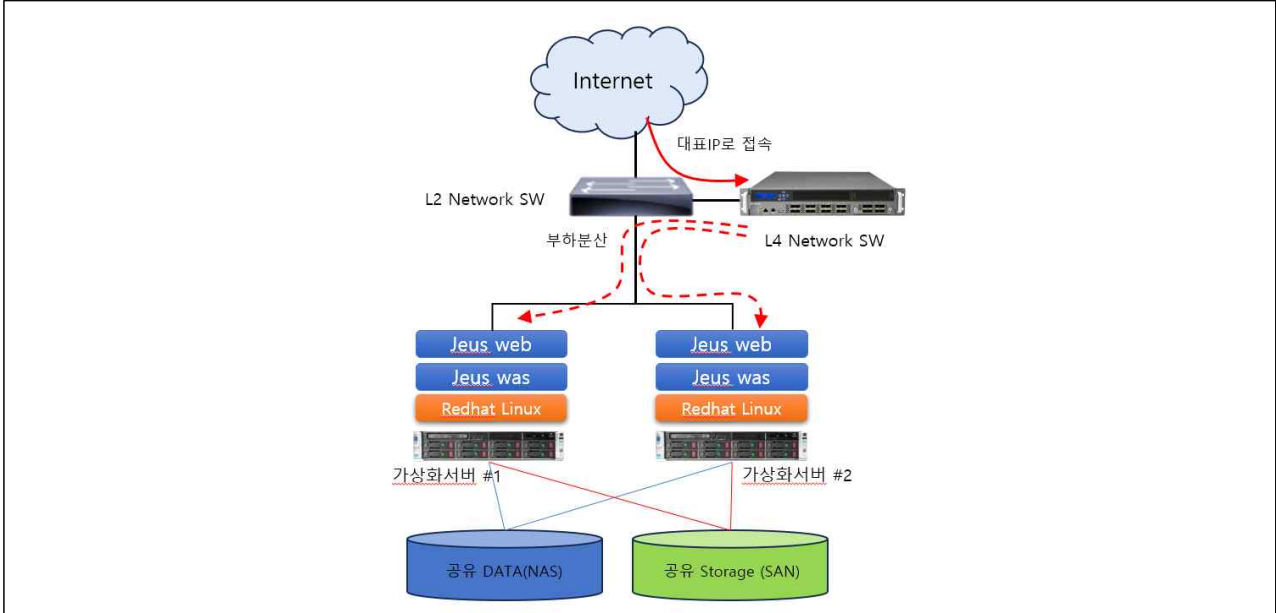
2. 사업 범위

- 가. WAS S/W 1식
- 나. 가상화 H/W 1식
- 다. 가상화 S/W 1식
- 라. DB H/W 2식
- 마. DB S/W 2식
- 바. DB서버 이중화 솔루션 1식
- 사. SAN Storage 증설
- 아. SAN Switch 업그레이드
- 자. OZ e-Form 라이선스 & 서버바인딩

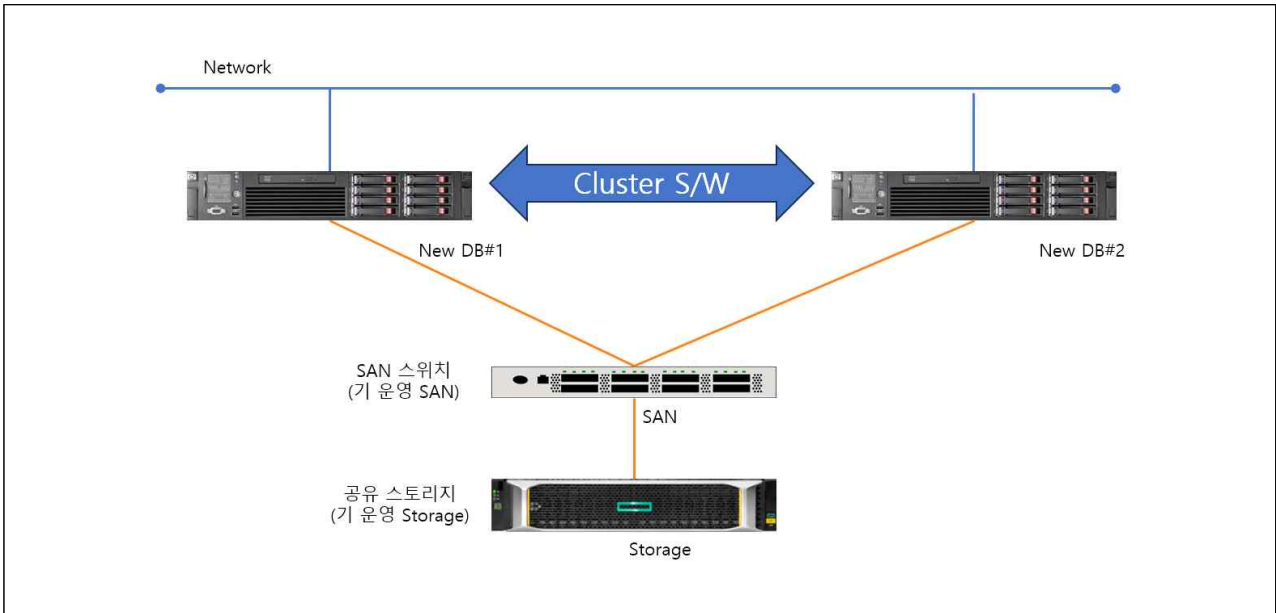
II. 제안대상 소개

1. 시스템 운영개념 및 체계소개

가. WAS시스템 목표 구성도



나. DB시스템 목표 구성도



다. 항목별 운영개념

1) WAS

- 기 운영중인 WAS의 이중화 구성을 통해 운영 안정성 확보(가상화 구성)
- L4 스위치를 통해 트래픽 분산처리로 부하 감소
- 각 노드별 동일 DATA 접근을 위한 기 운영중인 NAS 활용
- 이와 관련하여 필요한 License 추가 구매

*Jeus Was Enterprise License (1), OZ e-Form License(1)

2) DB

- 기 운영중인 DB 서버(Unix)를 Linux 시스템으로 전환과 동시에 이중화 구성을 통하여 운영 안정성 확보
- 클러스터 S/W 도입을 통하여 Active-Standby 구성
- 이와 관련하여 필요한 License 추가 구매

*Oracle License (2), VM 가상화 구독 (5년)

2. 사업관리 계획

가. 사업관리조직

- 1) 사업주관 : 전국개인택시공제조합 전산팀
- 2) 사업관리조직

전산팀
사업 관리/감독/통제 관련 부서 협조

수행업체
사업 관리/수행 체계 구축/이관

3) 수행업체와 업무분담

사업관리부서 (전산팀)	수행업체
사업관리 설치/개발 감독, 통제 전국개인택시공제조합 현업부서 업무협조	사업관리 문서화 및 산출물 장비/소프트웨어 설치 체계인수 기술지원 / 교육

나. 주요 일정

- 1) 계약 체결 : 2024. 06.
- 2) 설치 및 구축 : 2024. 06. ~ 09.
- 3) 검 수 : ~ 검수요청 후 2주 이내

*

다. 의사소통

- 1) 사업수행 간 제출되는 모든 자료는 사업주관부서의 승인을 받아야 하며, 수정요청 시 3일 이내 재승인을 받아야 한다.
- 2) 업체는 주간단위로 사업추진 세부내용(주요계획사항, 추진실적)을 사업관리부서로 제출하여야 한다.
- 3) 회의는 사업주관부서가 지정한 장소에서 실시한다.
- 4) 사업주관부서에 제출하는 공식문서 및 질의서는 제안사의 대표이사 (또는 이사)의 직인 또는 서명이 포함되어야 한다.

라. 검수

- 1) H/W 및 S/W 설치와 업무가 이상이 없을 때, 업체는 검수를 요청한다.
- 2) H/W 및 S/W의 규격, 수량과 계약 요구목록(사업종결보고서 제외)등을 검수한다.
- 3) 요구규격을 기준으로 기능이 정상 운영되는지를 평가한다.
- 4) 별도의 검수계획에 의하여 검수를 실시하며, 평가 결과는 합격 또는 불합격으로 판정하고, 불합격 시 재평가를 실시한다.
- 5) 교육 및 기술지원
 - 가) 원활한 시스템 운영을 위한 교육 및 기술지원 실시
 - 나) 교육을 위한 장소는 사업주관부서와 협의하여 결정

< 이 하 여 백 >

Ⅲ. 제안요구내용

1. 개요

WAS 고도화를 수행하여 시스템의 안정적인 운영과 업무연속성을 보장할 수 있는 요구사항에 대하여 정의한다.

2. 기본 요구내용

- 가. 기 운영중인 전국개인택시공제조합 정보시스템과 운용 호환성 요구
- 나. 서비스 안정성 향상을 위한 이중화 설계 및 구축
- 다. 정보보안 및 개인정보 보호를 최우선 고려하여 구축
- 라. 업무처리 성능향상 및 효율화를 위한 제안 요구

3. 상세 요구사항 개요

요구사항 구분	설명	요구사항 수
공통/일반 요구사항 (Common/General Requirement)	- 프로젝트 관리, 프로젝트지원, 테스트 등 도입항목별로 공통되거나 일반적인 요구사항에 대하여 기술	2
시스템 장비구성 요구사항 (Equipment Composition Requirement)	- 사업 목표 달성을 위한 필요한 하드웨어, 소프트웨어, 도입 장비 내역 등 시스템 장비 구성에 대한 요구사항	10
요구사항 합계		12

4. 상세 요구사항

가. 공통/일반 요구사항

구분	개수	범위
		요구사항 고유번호
공통/일반 요구사항 계	2	CGR-001 ~ CGR-002

요구사항 고유번호		CGR-001
요구사항 분류		공통/일반 요구사항
요구사항 명칭		[시스템]시스템 장비 및 소프트웨어 구성 요구사항
요구사항 상세설명	정의	하드웨어 도입에 따른 규격과 구성 및 설치요건
	세부내용	<ul style="list-style-type: none"> ○ 도입되는 모든 H/W, S/W는 업무간 상호간섭(지연)을 배제하도록 충분한 검토와 협의 후에 구축하여야 한다. ○ 각종 하드웨어 및 시스템 소프트웨어의 용량, 수량은 제안요청서상의 규격과 수량을 만족하여야 하며, 품질이 보증 된 최신의 전산장비(HW, SW, NW) 및 정품 라이선스를 제공하여야 한다. ○ 제안요청 내용(시스템 구성 포함) 이외의 추가 설비(HW, SW 등) 필요시 제안에 포함해야 하며, 추가설비로 인해 성능이 저하 되지 않아야 한다. ○ 신규도입 장비는 요구 성능과 규격이상의 제품으로 제안하여야 한다. ○ 제안 제품의 설치 및 테스트 시 속도저하, 장애발생, 보안취약점 발견, 기능미비 등으로 사용에 중대한 결함이 있는 것으로 판단될 경우 제안제품을 교체 또는 대체, 증설, 보안을 요구할 수 있으며 제안사는 이에 응해야 한다. ○ 신규 도입 SW는 최신정품이어야 한다. 또한 모든 서버의 OS버전은 성능이 검증된 최신의 버전(Major, Minor, Patch 등)으로 설치하여야 한다. 단, 성능 및 안정성을 고려하여 필요할 경우 최신 버전이 아닌 안정화 버전을 설치하여야 하며, 사업주관부서에서 운영 중인 각종 SW와 연동이 되어야 한다. ○ 시스템 중단 최소화와 업무의 연속성 확보 등을 고려해서 최적의 구성방안을 제시하여야 한다. ○ 신규 도입되는 서버의 SW라이선스는 제안되는 서버 CPU 수량에 맞도록 제안하고, 성능문제 등으로 CPU 추가 시 SW 라이선스도 제공해야 된다. ○ 도입되는 모든 라이선스는 원본으로 제출하여야 하며 제품보증서, 제조사 공급증명서 및 기술지원 약속서를 제출하여야 한다. ○ 부품, 기기 또는 SW에 대한 공급과 기술지원 약속서는 계약체결 시 제출하여야 한다.

요구사항 고유번호		CGR-002
요구사항 분류		공통/일반 요구사항
요구사항 명칭		[시스템]시스템 장비 공급 및 설치
요구사항 상세설명	정의	시스템 장비 공급 및 설치
	세부내용	<ul style="list-style-type: none"> ○ 장비 및 시스템 구축에 필요한 부대장비는 사업주관부서가 지정하는 장소에 설치하여야 하며, 시스템 공급 및 설치에 필요한 제반비용(운송, 설치, 전기 배선, 네트워크케이블 포설 등)은 제안사가 부담 하여야 한다. ○ 기존 시스템과 호환성 및 안정성(기존 보안제품 등과의 충돌 등)이 보장되어야 하며, 네트워크 이중화 구성방식을 지원하여야 한다. ○ 기존 네트워크 구성과 연계를 위해 신규구축 범위 외 기존 설치된 장비들의 구성변경을 요청할 수 있으며 제안사는 이를 수용할 수 있어야 한다. ○ 장비 도입 및 케이블 포설(네트워크 케이블 포함) 등의 작업시간은 사업주관부서와 협의하여 결정하며, 사업주관부서에서 제시하는 표준안에 따라 설치하여야 한다. 설치 전후 다른 시스템 및 서비스에 문제가 발생하지 않아야 한다. ○ 도입되는 모든 장비의 설치장소 및 위치별 설치수량은 사업주관부서에서 지정한 장소에 설치할 수 있어야 한다. ○ 사업주관부서가 지정한 위치에 설치 시 부가 설비(랜선, 전원 등)에 대한 설치를 포함하여 수행하여야 한다.

나. 시스템 장비구성 요구사항

구분	개수	범위
		요구사항 고유번호
시스템 장비구성 요구사항 계	9	ECR-001 ~ ECR-009

요구사항 고유번호		ECR-001
요구사항 분류		시스템 장비구성 요구사항
요구사항 명칭		WAS S/W
요구사항 상세설명	정의	WAS S/W
	세부내용	<ul style="list-style-type: none"> <input type="checkbox"/> 기능 규격 ○ Jakarta EE 8 지원 ○ Oracle, DB2, MS-SQL, Sybase, Informix and Tiberio 등 다양한 DBMS 지원 ○ 공개 및 상용 웹서버 제품(Apache, iPlanet, IIS, WebtoB 등) 연계 지원 ○ 웹서버와의 역방향 연결 지원(Reverse Connection Pooling) - 보안기능 ○ Servlet, EJB(Enterprise Java Bean), JMS(Java Message Service) 서비스를 위한 Runtime 엔진 제공 ○ 내장(Embedded) 웹서버(Web Server) 제공 ○ WAS 자체 2-Phase(2단계) Commit 지원 ○ DB와의 트랜잭션 연동 지원 ○ SSL, HTTPS, X.509(PKI) 등의 표준 보안 인터페이스 지원 ○ Non-HTTP Request 에 대한 처리 지원(TCP Servlet 지원) ○ 비동기 서블릿(Asynchronous Servlet) 지원 ○ HTML 5, WebSocket 지원 ○ HTTP/2 프로토콜, Server Push 지원 ○ 분산방식의 세션 클러스터링 지원 ○ EJB 클러스터링 지원 ○ JMS n by m Active-Active Fail-Over(자동 전환) 지원 ○ 시스템 중단 없는 war, jar, ear 단위의 Application 모듈 재배포 기능 ○ DB Connection 누수 자동 복구 기능 제공 ○ 웹서버 연계 시 다양한 부하분산 기능 제공 ○ WAS의 상태에 따른 동적 부하분산 기능 제공 ○ 웹서버 연계 시 Local IPC (Pipe Stream) 통신을 통한 고성능 지원 ○ Event Driven Architecture 제공 (Node Java) ○ Eclipse 기반 통합 개발 툴 연계 지원 ○ Spring, Struts, Hibernate, 전자정부 프레임워크 등의 오픈소스 프레임워크 지원과 다양한 상용 개발 프레임워크 연계 지원 ○ Java SE instrumentation API를 활용한 클래스 동적 반영(Hot Swap) 기능 ○ Web 기반 관리자 툴(WebAdmin) 제공

요구사항 고유번호		ECR-002
요구사항 분류		시스템 장비구성 요구사항
요구사항 명칭		가상화 H/W
요구사항 상세설명	정의	가상화 H/W 구축
	세부내용	<input type="checkbox"/> HW 규격 <ul style="list-style-type: none"> ○ 도입수량 : 1식 ○ CPU : 2.5GHz / 16 Core * 2EA 이상 ○ Memory : 256GB 이상 ○ Disk : 960GB SSD * 3EA 이상 ○ NIC : 1G 4Port * 2EA 이상 ○ HBA : 32G 2Port HBA * 2EA 이상 ○ 주요 부품(전원공급장치, 냉각팬 등)의 Redundant 구성 및 Hot swap 기능 제공 ○ 운영 중 추가 / 제거 / 교체 가능 (디스크, 전원, I/O 어댑터) ○ 전원공급장치(500W이상)의 이중화 기능 제공 ○ RAID 0, 1, 5, 6, 10 이상 제공 ○ 기타 설치에 필요한 자재 포함 ○ 특정 CPU 장착시 Air Cooling 구성 가능 할 것 ○ 8 PCI 슬롯 지원 / 모든 슬롯 PCI 5.0 지원 할 것 ○ NVMe M.2 Disk 장착 가능해야 하며, HW Raid1 & Hot-Swap 지원 할 것 <input type="checkbox"/> 기능 규격 <ul style="list-style-type: none"> ○ 64Bit 운영체제 및 어플리케이션 지원 가능 ○ 서비스 네트워크 통신을 위한 포트 이외에 추가로 장비의 장애 또는 관리를 위한 통신포트가 별도로 제공되어야 함

요구사항 고유번호		ECR-003
요구사항 분류		시스템 장비구성 요구사항
요구사항 명칭		가상화 S/W
요구사항 상세설명	정의	가상화 S/W
	세부내용	<ul style="list-style-type: none"> □ 기능 규격 <ul style="list-style-type: none"> ○ Core 기준 라이선스 (1CPU당 최소 16 core) ○ 구독형 S/W의 경우 구독기간 5년 이상 제공 ○ Bare-metal 기반의 Hypervisor 방식 (호스트 OS 없이 하드웨어에 하이퍼바이저를 설치하는 방식) ○ 통합 서버 장애 발생시 가상 머신이 가용한 다른 서버에서 자동 Re-start해주는 HA (High Availability) 기능 제공 ○ 운영중인 가상머신을 서비스 중단 없이 다른 호스트로 이동하는 라이브 마이그레이션 기능을 제공 ○ 물리적 서버와 가상머신에 안정된 업데이트 및 패치 기능 제공 ○ 스토리지 용량 절감을 위한 Thin Provisioning 기능 포함 (필요한 만큼의 스토리지 공간을 동적으로 할당하는 방식) ○ 스토리지의 효율성 및 성능 개선을 위한 연동 API를 지원 ○ 가상머신 템플릿, 가상어플라이언스, ISO이미지, 스크립트를 간편하고 효율적으로 중앙 집중 관리 ○ VM단위로 LAN 또는 WAN 구간의 VM을 복제하는 기능 제공 ○ 하나의 관리 콘솔로 가상머신을 마이그레이션, 모니터링, 자원 할당관리 및 재해복구 관리 기능을 제공 ○ 작업에 대한 진행경과, 장애 및 자원사용률에 대한 경고기능 포함 ○ 스토리지 정책을 정의하거나 조정하여 대규모 프로비저닝 프로세스를 자동화하고 개별 가상 머신에 대한 실시간 스토리지 서비스 수준을 동적으로 제공하는 스토리지 정책 기반 관리 ○ 신뢰할 수 있는 전자 서명된 드라이버와 커널만 사용할 수 있도록 하이퍼바이저와 가상머신에 대한 Secure Boot 기능 지원 ○ 호스트 간 CPU Generation 이 상이하여 라이브 마이그레이션이 어려운 경우 VM 레벨 기반으로 CPU호환성을 적용하여 원활한 마이그레이션 지원 ○ 하이퍼바이저 무결성 및 보안 부팅을 위한 TPM2.0 지원 및 게스트 운영체제 보안 정책을 지원하는 가상 TPM 아키텍처 제공 ○ Credential Guard와 같은 Windows 10 및 Windows 2016 VBS 보안 기능 지원 ○ 보안 액세스 및 계정 관리를 위한 ID페더레이션 및 ADFS 지원

요구사항 고유번호		ECR-004
요구사항 분류		시스템 장비구성 요구사항
요구사항 명칭		DB H/W
요구사항 상세설명	정의	DB H/W 구축
	세부내용	<input type="checkbox"/> HW 규격 <ul style="list-style-type: none"> ○ 도입수량 : 2식 ○ CPU : 3.2GHz / 8 Core * 1EA ○ Memory : 256GB 이상 ○ Disk : 960GB SSD * 2EA 이상 ○ NIC : 1G 4Port * 2EA 이상 ○ HBA : 32G 2Port HBA * 2EA 이상 ○ 주요 부품(전원공급장치, 냉각팬 등)의 Redundant 구성 및 Hot swap 기능 제공 ○ 운영 중 추가 / 제거 / 교체 가능 (디스크, 전원, I/O 어댑터) ○ 전원공급장치(500W이상)의 이중화 기능 제공 ○ RAID 0, 1, 5, 6, 10 이상 제공 ○ 기타 설치에 필요한 자재 포함 ○ 특정 CPU 장착시 Air Cooling 구성 가능 할 것 ○ 8 PCI 슬롯 지원 / 모든 슬롯 PCI 5.0 지원 할 것 ○ NVMe M.2 Disk 장착 가능해야 하며, HW Raid1 & Hot-Swap 지원 할 것 ○ 장비 Mount를 위한 42U 표준 Rack * 1EA 포함 ○ Rack 전원공급을 위한 리셉터클 (산업용 플러그) 및 전기공사 포함 <input type="checkbox"/> 기능 규격 <ul style="list-style-type: none"> ○ 64Bit 운영체제 및 어플리케이션 지원 가능 ○ 서비스 네트워크 통신을 위한 포트 이외에 추가로 장비의 장애 또는 관리를 위한 통신포트가 별도로 제공되어야 함

요구사항 고유번호		ECR-005
요구사항 분류		시스템 장비구성 요구사항
요구사항 명칭		DB SW
요구사항 상세설명	정의	DB SW 구축
	세부 내용	<input type="checkbox"/> 기능 규격 <ul style="list-style-type: none"> <input type="radio"/> 도입수량 : 2식 <input type="radio"/> 기존 데이터 호환성에 맞는 제품을 설치해야 함 <input type="radio"/> 다양한 Platform을 지원 / 대용량 스토리지를 지원 <input type="radio"/> Migration이 용이 (데이터 이전 작업) <input type="radio"/> 많은 유저가 접속 시 안정적 데이터 조회를 지원 <input type="radio"/> 데이터에 확실한 락을 걸어 다른 유저로부터 데이터 보호 <input type="radio"/> Flashback Query기능으로 오류가 있는 트랜잭션을 이전 데이터 상태로 복구함으로써 오류를 복구 (특정시점에서의 복구) <input type="radio"/> 클러스터 하드웨어 구성을 통해, 모든 패키지 또는 사용자 정의 애플리케이션을 위해 고가용성을 제공 <input type="radio"/> Processor License <input type="radio"/> 기 운영중인 Data Migration 기술지원 및 1년간의 장애처리 포함 <input type="radio"/> 유저수 제한없는 라이선스 <input type="radio"/> DBMS 차원의 정보보호를 위한 공인인증 (Common Criteria 인증 EAL4) 획득 제품일 것 <input type="radio"/> 표준 DBMS 플랫폼을 준수하는 상용 RDBMS(Relational DataBase Management System - 관계형 데이터베이스 관리 시스템)이어야 함 <input type="radio"/> 관계형 자료구조 및 범용 SQL을 지원하여야 함 <input type="radio"/> 대용량 자료처리, 효율성, 고가용성, 유지보수의 용이성, 개발의 편의성, 경제성 및 최적의 처리속도 유지 <input type="radio"/> 사용자별 권한관리 및 중요자료에 대한 접근감시 기능 <input type="radio"/> 데이터의 무결성이 보장되어야 하며 저장 데이터의 안정성 및 빠른 검색이 지원되어야 함 <input type="radio"/> 데이터의 모델링이 간편하고 어플리케이션의 개발이 용이하여야 함

요구사항 고유번호		ECR-006
요구사항 분류		시스템 장비구성 요구사항
요구사항 명칭		DB서버 이중화 솔루션
요구사항 상세설명	정의	DB서버 이중화 솔루션
	세부내용	<input type="checkbox"/> 기능 규격 <ul style="list-style-type: none"> <input type="radio"/> 도입수량 : 1식 <input type="radio"/> 공통규격: GS 인증 제품 <input type="radio"/> 로컬디스크 데이터 복제 구성할 경우 동기/비동기식 복제 방식 모두 지원 <input type="radio"/> Failover(장애극복기능) 후 자동화 된 데이터 역복제 기능 수행 지원 <input type="radio"/> NetBIOS, CIFS, NetBIOS Over TCP/IP Port(137,138,139, 445) 사용 불가 <input type="radio"/> 선택적 파일/폴더 복제 기능 지원 <input type="radio"/> SAN, DAS, SCSI등의 다양한 외장 스토리지 환경 지원 <input type="radio"/> Split Brain 발생에 대한 지능적 대처 기능 지원 <input type="radio"/> 물리, 가상환경, 한 서버 내 여러 개 Service Group 개설 기능 지원 <input type="radio"/> 한글GUI를 통한 직관적인 관리 기능 제공 <input type="radio"/> 현장설치 무상 지원 제공

요구사항 고유번호		ECR-007
요구사항 분류		시스템 장비구성 요구사항
요구사항 명칭		SAN Storage 증설
요구사항 상세설명	정의	SAN Storage 증설
	세부내용	<input type="checkbox"/> HW 규격 <ul style="list-style-type: none"> <input type="radio"/> 도입수량 : 12식 <input type="radio"/> 기 사용중인 Disk와 동일한 제품을 설치 할 것 <input type="radio"/> 1.92TB SSD * 12EA

요구사항 고유번호		ECR-008
요구사항 분류		시스템 장비구성 요구사항
요구사항 명칭		SAN Switch 업그레이드
요구사항 상세설명	정의	SAN Switch 업그레이드
	세부내용	<input type="checkbox"/> HW 규격 <ul style="list-style-type: none"> <input type="radio"/> 도입수량 : 1식 <input type="radio"/> 기 사용중인 SAN Switch의 Port 증설 (12Port -> 24Port) <input type="radio"/> 16G FC 12Port License (Gbic 포함)

요구사항 고유번호		ECR-009
요구사항 분류		시스템 장비구성 요구사항
요구사항 명칭		오즈 E-Form 라이선스 & 서버바인딩
요구사항 상세설명	정의	오즈 E-Form 라이선스 & 서버바인딩
	세부 내용	<input type="checkbox"/> 기능 규격 <ul style="list-style-type: none"> ○ 다양한 Browser 및 무설치 환경을 위해 HTML5를 지원해야 한다 ○ 다양한 포맷(PDF, XLS, DOC, PPT, HTML, HANGUL, IMAGE 등)으로 Export 지원해야 한다 ○ 다양한 입력 컴포넌트 및 바코드 인식, 서명, 카메라, 음성 컴포넌트 등을 제공해야 한다 ○ 서식개발의 생산성을 위해 HWP, Word, Excel 등에서 서식 복사/붙여 넣기를 지원해야 하며, 기존 PDF 문서파일을 그대로 재활용이 가능해야 한다 ○ 별도의 추가 설치 없이 Reporting Tool의 기능을 제공해야 한다 ○ 기존 PDF 와 XML 형태의 동적 서식을 하나의 뷰어에서 동시에 지원해야 한다 (1페이지 PDF, 2페이지 동적 서식) ○ 현재 사용중인 리포팅툴 및 전자문서 보고서를 별도 개발 없이 100% 호환이 가능해야 한다 ○ GS인증 제품이어야 한다 ○ 기존 사용중인 e-form 라이선스에 오류 없이 호환되어야 한다.

IV 제안조건 및 제안사 평가

1. 개요

이 장에서는 본 사업에 대한 제안사 선정과 제안사 평가에 대하여 기술한다.

2. 입찰 참가자격 조건

가. 「국가종합전자조달시스템 입찰참가자격등록규정」에 의하여 나라장터(G2B)에 전자입찰서 제출 마감일 전일까지 다음 분야의 입찰참가자격을 모두 등록한 자

- 1) 소프트웨어사업자(컴퓨터관련서비스사업, 업종코드 : 1468)
- 2) 정보통신공사업(업종코드 : 0036)
- 3) 컴퓨터서버(세부품명번호 10자리 : 4321150102)
- 4) 디스크어레이(세부품명번호 10자리 4320180201)
- 5) 정보인프라구축서비스(세부품명번호 10자리 8111179901)

나. 사업설명회에 참여한 업체

다. 「중소기업기본법 제2조에 의한 중소기업자로서 중소기업제품 구매촉진 및 판로지원에 관한 법률 제9조 및 동법 시행령 제10조 규정에 의해 반드시 물품분류번호 10자리 「8111179901(정보인프라구축서비스)」를 등록한 업체로서 직접생산확인증명서를 소지한 업체이어야 함

3. 사업자 선정방식

가. 규격 평가결과 85점 이상이면 적격업체로 선정하고 적격업체에 한하여 가격개찰을 실시하며 입찰자 중 최저가격 입찰자를 낙찰자로 선정한다.

나. 동일가격으로 입찰한 최저가 입찰자가 2인 이상인 경우에는 규격평가 점수가 높은 자를 낙찰자로 결정한다.

다. 그럼에도 불구하고 동점일 경우 신용평가 점수, 유사사업 실적을 기준으로 결정한다.

라. 지정된 업체선정 방법 외 사항은 발주처의 평가기준에 따름

4. 제안사 평가

- 가. 제품평가표 [붙임1]의 항목들을 평가하여 적격자를 선정한다.
- 나. 제안내용을 객관적으로 입증할 수 있어야 하며, 오류, 허위, 누락 등에 의해 평가시 발생한 모든 불이익은 입찰 참가자의 책임임.
- 다. 규격평가 항목에 대한 자료 미제출 또는 허위 자료 제출, 제출 자료 간 평가 대상 내용불일치 등이 확인될 시에는 해당 평가 항목에 대해 최저점수가 부여되거나 평가 대상에서 제외될 수 있습니다.

< 제안사 평가표 >

○ 세부 평가표

평가 부문별	항목별	평가항목	평가기준			
			매우 우수	우수	보통	미흡
사업수행 능력평가 (20)	신용평가등급 (10)	[붙임2] 신용평가등급표로 평가 (공공기관 입찰용으로 증빙자료 제출)				
	실적증명원 (10)	[붙임3] 납품실적 평가는 공고일 기준 최근 3년내 당 사업과 유사한 사업(단일 계약건으로 기초금액을 초과하는 정보시스템 물품납품사업, 단 공동계약 또는 하도급 계약으로 이행한 실적은 제외)을 수행한 실적 건수를 평가한다.				
	* 해당 평가 는 실적증명원, 신용평가등급 문서 제출 시 적합으로 인정 - 서류 미비 및 미제출 시 최저점수 부여 - 붙임2,3 평가기준에 따라 부여					

평가 부문별	항목별	평가항목	평가	
			적합	부적합
규격 평가 (60)	하드웨어 규격 (30)	공급되는 장비는 모두 장애를 대비한 이중화 구성인가?		
		모니터링 및 운영을 위한 통합관리도구 제공하는가?		
		구성제품은 완제품인가? (조립형은 불허) (제조사 로고와 모델명 기입 시 인정)		
		제조사에서 발행한 기술지원 협약서가 있는가?		
	소프트웨어 규격 (30)	기 운영중인 S/W와의 호환성 및 이중화 구성 여부(WAS)		
		기 운영중인 S/W와의 호환성 및 이중화 구성 여부(DBMS), 안정적인 이관 기술지원		
		현재 사용중인 리포팅툴 및 전자문서 보고서를 별도 개발 없이 100% 호환이 가능 여부(전자문서 개발 솔루션)		

평가 부문별	항목별	평가항목	평가	
			적합	부적합
품질보증 및 유지보수, 기술지원 평가 (20)	품질보증 및 기술지원 (10)	기술지원자격서 · 물품공급 및 기술지원확약서를 제출하였는가?		
		공급자는 공급 제품(서버)에 대한 제조사 기술자격을 보유하였는가?		
	기술지원 여부 (10)	공급자 소속의 서버 기술지원 인원(3년 이상 근무)이 2명 이상이 있으며, 제품설치에 참여하는가?		

평가내용	사업수행능력평가 + 규격평가 + 품질보증 및 유지보수 평가		
업 체 명		종합판정	

***주의사항**

- 1) 위 평가표에 의거하여 85점 이상의 적격인 업체만 개찰함
- 2) 공정한 평가를 위해서 입찰자는 평가항목 및 평가기준을 입증할 수 있는 증명 자료 등을 제출하여야 하며 미제출 또는 규격증빙을 위해서 비공식적인 임의 편집, 작성한 자료는 허용하지 않으므로 최저점수 또는 점수 미부여 될 수 있음
- 3) 모든 제품은 기재된 사양의 동등 이상으로 납품하여야 함
- 4) 구성품 및 수량이 규격서에 미달 시 최저점수 또는 점수 미부여 될 수 있음

2024년 월 일

확인자	소속 :	직위(직급) :	성명 :	(서명)
평가자	소속 :	직위(직급) :	성명 :	(서명)

< 신용평가 등급에 의한 경영상태 평가기준 >

회사채에 대한 신용평가등급	기업어음에 대한 신용평가등급	회사채에 대한 기업신용평가 등급	배점
AAA, AA+, AA0, AA- A+, A0, A-, BBB+, BBB0	A1, A2+, A20, A2-, A3+, A30	AAA, AA+, AA0, AA- A+, A0, A-, BBB+, BBB0	매우우수 (10)
BBB-, BB+, BB0, BB-	A3-, B+, B0	BBB-, BB+, BB0, BB-	우수 (7)
B+, B0, B-	B-	B+, B0, B-	보통 (4)
CCC+ 이하	C 이하	CCC+ 이하	미흡 (1)

※ 등급별 평점이 소수점 이하의 숫자가 있는 경우 소수점 다섯째자리에서 반올림 함

[주]

1. 「신용정보의 이용 및 보호에 관한 법률」 제2조 제8의3에 해당하는 신용조회사 또는 「자본시장과 금융투자업에 관한 법률」 제335조의3에 따라 업무를 영위하는 신용평가사가 입찰공고일 이전에 평가하고 유효기간 내에 있는 회사채, 기업어음 및 기업신용평가등급을 국가종합전자조달시스템에 조회된 신용평가등급으로 평가하되, 가장 최근의 신용평가등급으로 평가한다. 다만, 가장 최근의 신용평가등급이 다수가 있으며 그 결과가 서로 다른 경우에는 가장 낮은 등급으로 평가한다.
2. 국가종합전자조달시스템에서 신용평가등급 확인서가 확인되지 않은 경우에는 최저등급으로 평가하며, 유효기간 시작일 또는 만료일이 입찰공고일인 경우에도 유효한 것으로 평가한다. 다만, 입찰공고일 다음날 이후에 발생 또는 수정된 자료는 평가에서 제외한다.
3. 주 1에도 불구하고, 합병 또는 분할한 자가 입찰공고일 이전에 평가한 신용평가등급이 없는 경우에는 입찰서 제출 마감일 전일까지 발급된 유효기간 내에 있는 가장 최근의 신용평가등급으로 평가한다. 다만, 합병 후 새로운 신용평가등급이 없는 경우에는 입찰공고일 이전에 평가하고 유효기간 내에 있는 신용평가등급으로서 합병 대상자 중 가장 낮은 신용평가등급을 받은 자의 신용평가등급으로 평가한다.
4. 추정가격이 고시금액 미만인 입찰에서 입찰공고일을 기준으로 최근 7년 이내에 사업을 개시한 창업기업에 대해서는 신용평가등급 점수상의 배점 한도를 부여한다. 이 경우 창업기업에 대한 확인은 「중소기업제품공공구매 종합정보망」에 등재된 자료로 확인하며, 창업기업확인서의 유효기간 내에 있어야 한다. 다만 제안서 평가일 전일까지 발급된 자료도 심사에 포함하며, 이 경우 입찰공고일 이전 창업을 확인 할 수 있는 자료(법인인 경우 법인등기부상 법인설립등기일, 개인사업자인 경우에는 사업자등록증명서 상 사업자등록일)를 제출하여야 한다.(이하 창업기업에 대한 확인방법은 같다.)
5. 중소기업협동조합이 입찰에 참여하는 경우 중소기업협동조합의 신용평가등급으로 평가한다.

< 사업수행실적 평가 기준 >

평가등급	평점
100% 이상	10
70% 이상 ~ 100% 미만	7
40% 이상 ~ 70% 미만	4
40% 미만	1

* 사업수행실적 5건 미만은 사업수행실적(금액) 합산금액 상관없이 1점 처리

[주]

1. 수행실적은 입찰공고 또는 제안요청서 등 입찰 관계서류에 따로 정한 경우를 제외하고는 계약일자 및 납품기한에 관계없이 이행이 완료된 시점을 기준으로 평가한다. 이 경우 입찰공고 마감일에 이행완료 된 실적도 평가에 포함하나, 입찰공고 마감일 다음날부터 이행 완료된 자료는 평가에서 제외한다.
2. 등급구간 및 구간별 평점은 위 표에 의하며, 필요하다고 인정되는 경우 입찰공고에 달리 정할 수 있다.
3. 입찰자는 수행실적 평가를 위하여 붙임8 실적증명원 또는 그에 준한 수행실적증명서 등을 제출하여야 한다.
 - 가. 국가기관, 지방자치단체, 기획재정부장관이 지정한 공공기관 또는 지방공기업법령 적용 기관이 발급한 수행실적증명서
 - 나. 위 가목에서 정한 이외의 기관 또는 민간이 발주한 경우 발주자가 발급한 수행실적증명서, 계약서, 세금계산서(필요시 거래명세표 포함) 등을 첨부하여야 함
 - 다. 국외의 공공기관, 민간기업 등이 발주한 경우 가목 및 나목을 준용하되, 공공기관 이외의 납품실적은 이를 공증하거나 해당국가의 상공회의소 또는 해당국가에 주재하는 대한민국 공관의 확인을 받은 경우에는 세금계산서 등 증명자료 첨부를 생략할 수 있음
 - 라. 이행실적에 대한 입증책임은 입찰자가 부담하며 의무를 다하지 아니하여 실적확인이 어려운 경우에는 실적으로 인정하지 않는다.